

**Государственное учреждение образования
«Гимназия №2 г. Орши»**

**Конкурс по разработке справочников
региональных экскурсионных маршрутов
образовательной направленности
«Дорогами знаний»**

Номинация «Образовательные маршруты моего района»

ОРШАНЩИНА ИСТОРИЧЕСКАЯ

Авторы:

**Конюшко Екатерина Юрьевна
учащаяся 8 «А» класса**

ГУО «Гимназия №2 г. Орши»

Волчкова Анастасия Николаевна

учащаяся 8 «Б» класса

ГУО «Гимназия №2 г. Орши»

Руководитель:

Власова Екатерина Михайловна

учитель биологии

ГУО «Гимназия №2 г. Орши»

+375(29)-594-47-99

xmlkat87@mail.ru

Орша, 2021

ОГЛАВЛЕНИЕ

- 1. СОПРОВОДИТЕЛЬНАЯ СТАТЬЯ**
- 2. КАРТА-СХЕМА ЭКСКУРСИОННОГО МАРШРУТА «ОРША — СМОЛЬЯНЫ — МЕЖЕВО — ВЫСОКОЕ — КРАПИВНО — ОРША», ЕГО ОПИСАНИЕ**
- 3. КАРТА-СХЕМА ЭКСКУРСИОННОГО МАРШРУТА ПО НАСЕЛЕННОМУ ПУНКТУ СМОЛЬЯНЫ, ЕГО ОПИСАНИЕ**
- 4. КАРТА-СХЕМА ЭКСКУРСИОННОГО МАРШРУТА ПО НАСЕЛЕННОМУ ПУНКТУ МЕЖЕВО, ЕГО ОПИСАНИЕ**
- 5. КАРТА-СХЕМА ЭКСКУРСИОННОГО МАРШРУТА ПО НАСЕЛЕННОМУ ПУНКТУ ВЫСОКОЕ, ЕГО ОПИСАНИЕ**
- 6. КАРТА-СХЕМА ЭКСКУРСИОННОГО МАРШРУТА ПО НАСЕЛЕННОМУ ПУНКТУ КРАПИВНО, ЕГО ОПИСАНИЕ**

СОПРОВОДИТЕЛЬНАЯ СТАТЬЯ

В справочнике представлены наиболее интересные экскурсионные маршруты Оршанского района. Которые отображают величие архитектуры Оршанского района, которые в настоящее время могут быть утрачены навсегда. Данный материал может использоваться как для одной экскурсии «Смоляны — Межево — Высокое — Крапивно», так и для отдельно взятого населенного пункта.

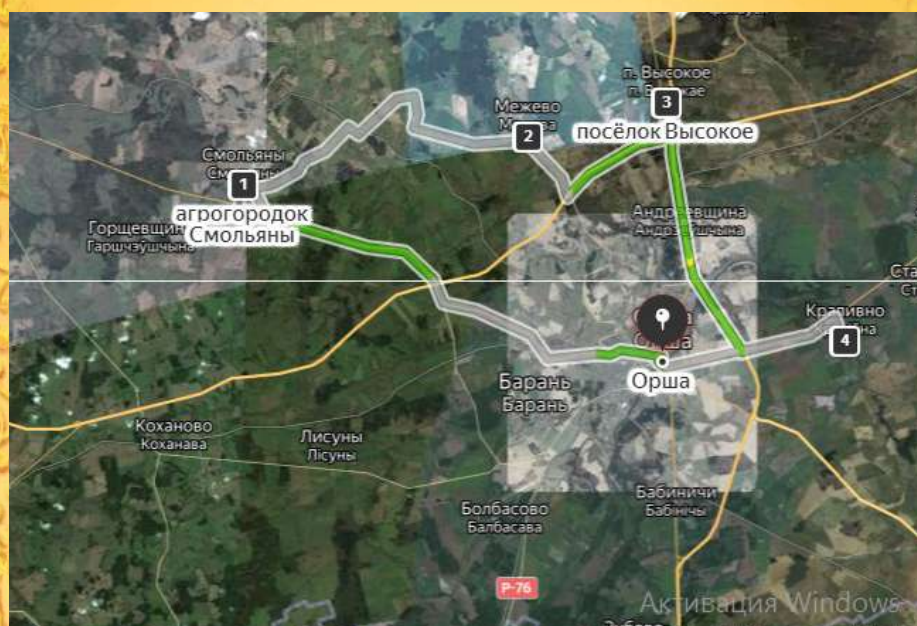
Главной целью создания справочника с тало привлечение внимания к тем объектам исторической архитектуры, которые могут безвозвратно исчезнуть.

В справочнике представлен теоретический и наглядный материал, карта-схема и нитка маршрута. Для любителей современных гаджетов, справочник снабжен QR-кодами на трех языках: русском, белорусском и английском.

Простота и удобство маршрута в том, что до всех населенных пунктов легко добраться даже на обычном рейсовом автобусе. Но, при выборе цельного маршрута, мы бы все-таки рекомендовали воспользоваться услугами транспортной компании.

Использовать справочник можно как на уроках географии, истории, занятиях краеведческого кружка, так и просто обычным людям, которые интересуются историей и культурой родного края и своей малой Родины.

**КАРТА-СХЕМА ЭКСКУРСИОННОГО МАРШРУТА
«ОРША — СМОЛЬЯНЫ — МЕЖЕВО — ВЫСОКОЕ —
КРАПИВНО — ОРША»**

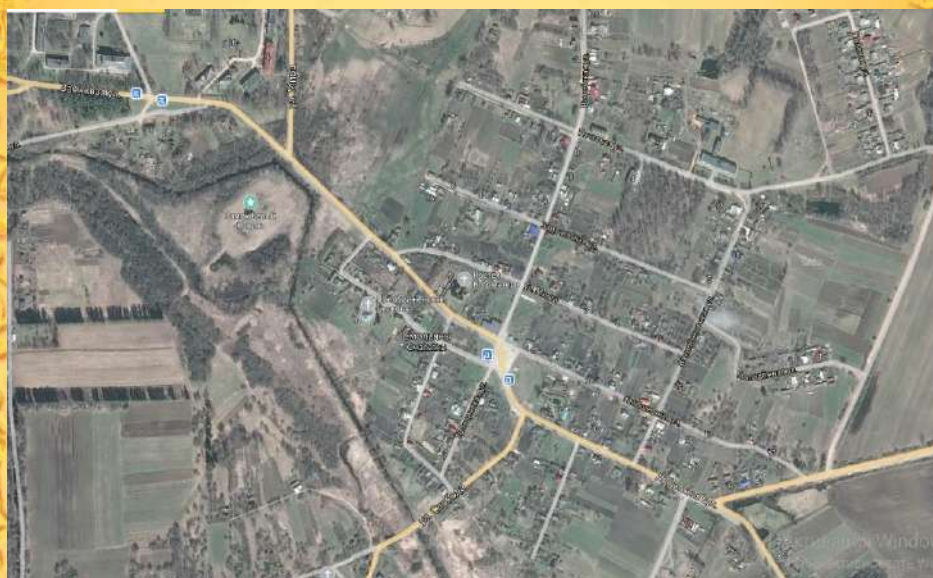


Полный маршрут «Орша — Смольяны — Межево — Высокое — Крапивно — Орша» рассчитан на два дня с одной ночевкой.

В первый день вам предлагается ознакомиться с культурными достопримечательностями агрогородков Смольяны и Межево. Ночлег можно организовать остановившись в гостиничном комплексе «М1», расположенном прямо по нитке маршрута, недалеко от пункта Высокое. На второй день приходится остановочные пункты Высокое и Крапивно.

Общая продолжительность маршрута составит 100 км, не считая передвижения на местности.

**КАРТА-СХЕМА ЭКСКУРСИОННОГО
МАРШРУТА ПО НАСЕЛЕННОМУ ПУНКТУ
СМОЛЬЯНЫ**



Самый простой способ добраться до Смольян, воспользоваться услугами общественного транспорта. Рейсовые автобусы Орша-Смольяны и Орша-Шибеки, а также маршрутные такси. Расстояние от Орши до Смольян 25км. Автобус вас высадит прямо на центральной площади, где и расположены все, описанные в справочнике, культурные объекты.

Удобство данной экскурсии в том, если мы говорим про отдельно взятый пункт, что все объекты, на которые стоит обратить внимание, находятся в относительной близости друг от друга.

Начать стоит с костела Святой Девы Марии, рядом с которым расположено и здание монастыря, которое в настоящее время разрушено. Данные архитектурные объекты расположены прямо на центральной площади.

В 100 метрах от костела расположена Спасо-Преображенская церковь. Стоит только перейти дорогу. В настоящее время церковь действует. Но, если вы планируете поездку, предварительно обязательно узнайте о времени работы. Так как она работает только несколько дней в неделю.

Далее, если вы проследуете вниз по улице, вы выйдете прямо к главной достопримечательности Смольян — руинам замка «Белый Ковель». Но пробраться прямо к нему может быть проблематично в осенне-весенний период в виду повышенной влажности. Замок, как было заведено с древности, окружен своеобразным водяным рвом. А когда разливается река Дерновка, то к нему попасть и вовсе невозможно.

Следующим пунктом экскурсии станет могила известного польского поэта Томаша Зана, который нашел свой последний приют в небольшом белорусском агрогородке Смольяны.

Вниз по улице Оршанская, поверните на улицу Мира. Прямо перед вами окажется старокладбище. Могилу найти достаточно легко. В северной части кладбища уже издалека видны два кованых креста.

А вот чтобы пройти к Алексеевской церкви необходимо будет вернуться назад на центральную площадь, куда вас привезет рейсовый автобус. И пройдите по улице Слобода метров 300.

Общий маршрут по агрогородку Смольяны растянется на 3 км. Но это того стоит.

Смольяны —небольшой агрогородок, где проживает около 1000 чел. В виду этого инфраструктура развита слабо. Есть несколько небольших магазинов на центральной площади. Так что, если уставший путешественник проголодается, он может пополнить свои силы в местном «супермаркете».

Если захотите остаться на ночь, прямо в Смольянах гостиницу вы не найдете. Ближайшими окажутся гостиницы в пригороде Орши.

Смоляны издревле были известны своими смолярнями. Видно их было столько, что они определили название населенного пункта. Не обошлось здесь без водного пути "из варяг в греки". Сколько славных судоходных рек было неподалеку - Днепр, Западная Двина. В смолярнях, смолили корабли после их возвращения из походов. Впервые Смоляны упоминаются в письменных источниках в 1484 году, когда великий князь Казимир передал местечко С. Бельскому. Следующий владелец местечка - Константин Острожский. Потом, с 1539 по 1543 год смолянами владела польская королева Бона Сфорца, В 1543 году Смоляны должны были отойти князю Андрею Курбскому, который выгодно обменял с Василием Сангушко Смоляны, Обольцы и Горваль на Волынский город Ковель.

ЗАМОК " БЕЛЫЙ КОВЕЛЬ”

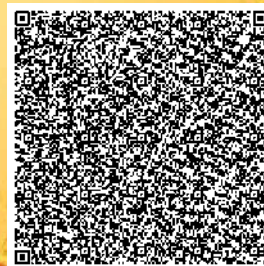
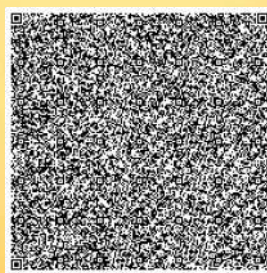
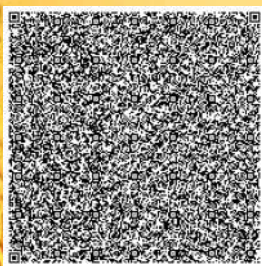
ЗАМАК “БЕЛЫ КОВЕЛЬ”

Castle “Bely Kovel”.

Строительство замка Белый Ковель началось при Семёне Сангушки в 1620-х годах. Композиция замка была идентична Мирскому, но размеры были куда более масштабными: если в Мире длина каждой стены составляет 75 метров, то в Смольянах две стены имели длину до 100, а еще две - до 200 метров.

В XVII веке Смольянский замок был одним из основных культурных центров Восточной Беларуси. Через Смольяны проходил традиционный сухопутный путь из Западной Европы в Москву, поэтому замок охотно принимал многих высокопоставленных путешественников. Замок имел и свое имя, что было не совсем характерно для белорусских земель: его называли "Белый Ковель".

Слово "Ковель" появилось в названии замка потому, что именно это местечко, которое находится в современной Украине недалеко от Бреста, поменяли Сангушки на Смольяны. А "белый" - потому что стены и башни были полностью выбелены.







Со Смоленями связано несколько легенд. Одна из них, самая распространенная, о том, что под замком Белый Ковель находился тайный подземный ход, который соединял его со знаменитым Кутеинским монастырем в Орше. А есть и совсем уж фантастическая легенда: якобы темными осенними вечерами, когда туман от речки Дерновки застилает все вокруг и виден только верх башни, откуда из-под земли доносится музыка, а в окнах башни возникает силуэт женщины. Поговаривают, что это королева Бона Сфорца...

Связана легенда с замком Белый Ковель, что в Смоленях. В 16 веке Смолены принадлежали русскому князю Андрею Курбскому, но он это место не любил. И после того как к нему в гости приехал граф Самуил Сангушко с предложением продать ему Смолены, Курбский согласился с его предложением только тогда, когда Сангушко взамен Смоленян отдал целый город на Украине. Самуил Сангушко так влюбился в простую Белорусскую деревушку, что отдал Курбскому город Ковель.

Граф хотел всех удивить, построив в Смоленях замок по последней европейской моде. Он долго думал, как же назвать замок, ведь все замки назывались просто: в Мире - Мирский, в Лиде - Лидский, а в Несвеже - Несвежский. И ему пришла идея назвать замок Белый Ковель - в память о городе Ковель в Украине. Все замки тогда строили из кирпича и камня, и не облицовывали, а Белый Ковель даже покрасили в белый цвет. Отсюда и название.

И вот по легенде, в замок приехала первая красавица королевства, польская королева Бона Сфорца. (по мнению историков, она никогда не была в Смоленых, но Смолены действительно одно время принадлежали ей).

Не смотря на то, что она была замужем с 1518 года за польским королем Сигизмундом I Старым, а сама была из старейшего итальянского рода из Милана, будучи в Смоленых, она с первого взгляда влюбилась в простого рыбака Янку, которого увидела, выйдя из замка на берег реки Дерновка. Он также ее полюбил. Но они не могли сказать об этом друг другу, так как она не знала белорусского языка, а он не знал, ни панского польского, ни родного ей итальянского. И поэтому они только вздыхали друг о друге.

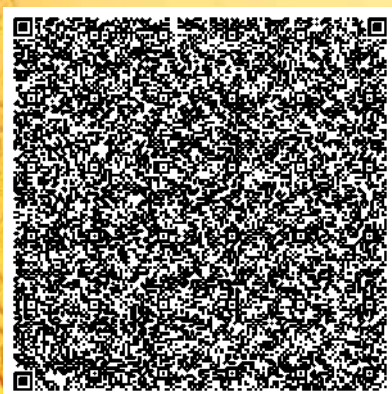
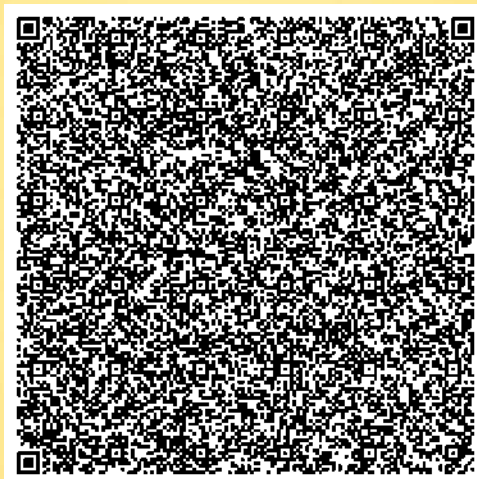
Прошли годы. Королева умирает. Ее хоронят в родовой усыпальнице в Милане. А замок разрушен войнами, от него остается одна пятиярусная башня. Каждый вечер, когда расстилается туман и закрывает подножье башни, и видна только ее верхняя часть, раздается пугающая музыка. После появления таинственного света, в белых одеждах выходит приведение дамы. К девушкам, женщинам она абсолютно равнодушна, а к юношам и мужчинам – наоборот. Местные жители говорят, что это королева Бона. Неужели она ищет своего Янку? И не найдя его, с рассветом, она будто - бы растворяется вместе с туманом, и странный свет и пугающая музыка удаляются вслед за ней.

Алексеевская церковь
Аляксееўская царква
Alexeev Church





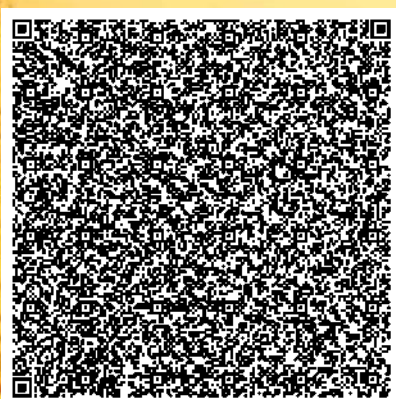
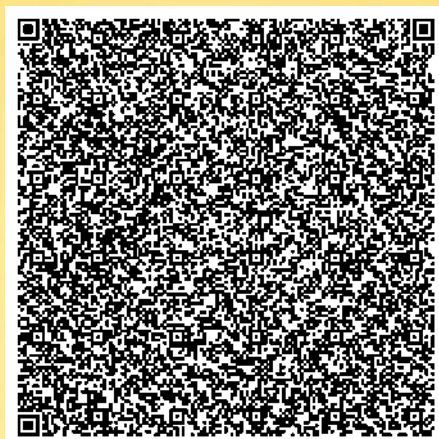
**КАСТЕЛ СВЯТОЙ ДЕВЫ МАРИИ И КОСТЕЛ
ДОМИНИКАНЦЕВ
КАСЦЕЛ СВЯТОЙ ДЗЕВЫ МАРЫІ КЛЯШТАР
ДАМІНІКАНЦАЎ
SAINT MARIA CATHEDRAL**

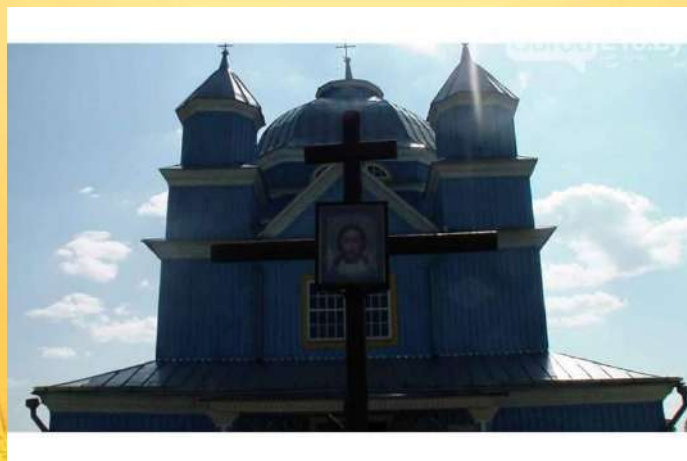






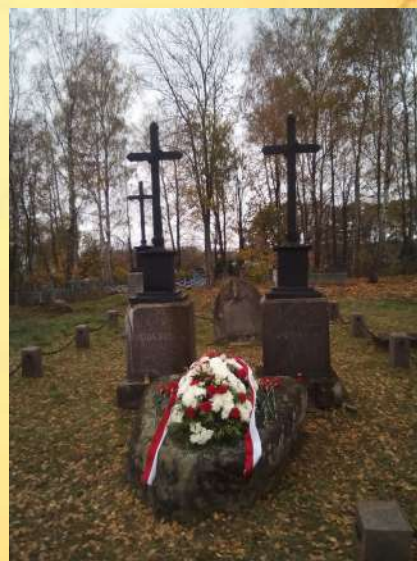
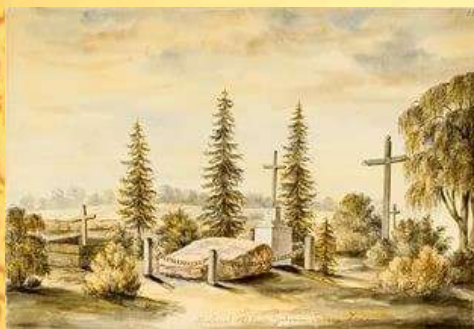
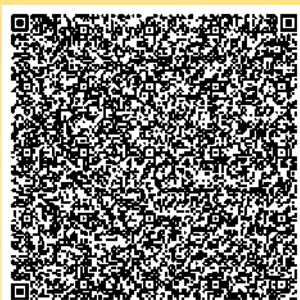
СПАСО-ПРЕОБРАЖЕНСКАЯ ЦЕРКОВЬ
СПАСА-ПРААБРАЖЭНСКАЯ ЦАРКВА
SPASO-PREOBRAZHENSKI CHURCH



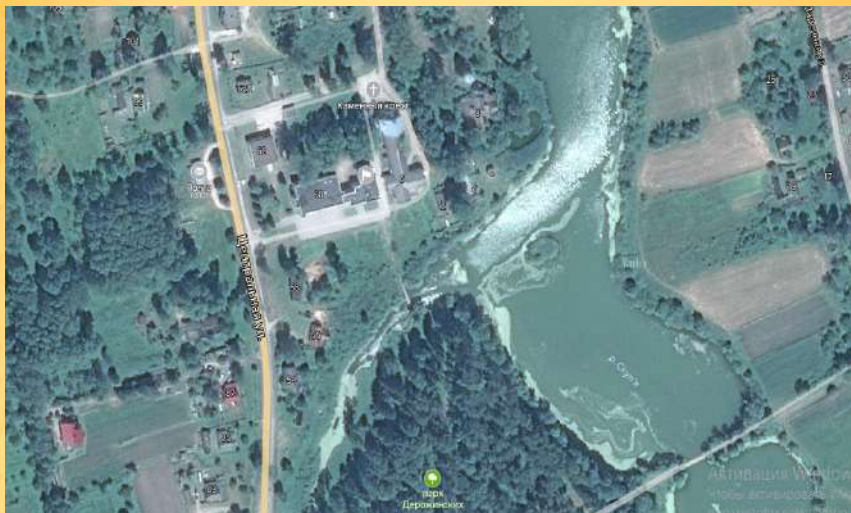




МОГИЛА ТОМАША ЗАНА
МАГІЛА ТОМАША ЗАНА
TOMASH ZAN MEMOREAL



**КАРТА-СХЕМА ЭКСКУРСИОННОГО
МАРШРУТА ПО НАСЕЛЕННОМУ ПУНКТУ
МЕЖЕВО**



Если гуляя по Смольянам, мы нашли все объекты, которые нас интересовали практически в одном месте. То в Межево придется походить, чтобы увидеть все, что нас интересует.

Начать нашу экскурсию по Межево мы предлагаем с усадьбы и, соответственно с каменного креста которые находятся на центральной площади недалеко от администрации.

Далее вниз по Центральной улице мы выйдем к парку. Гуляя вдоль него и пересекая реку Скупья, поворачиваем на улицу Заречная. Там находится Покровская церковь.

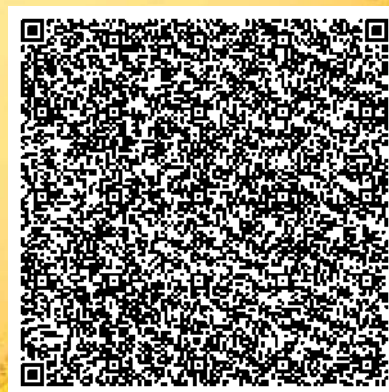
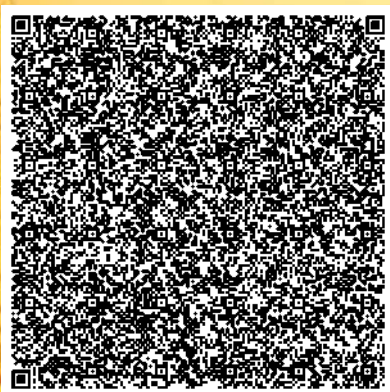
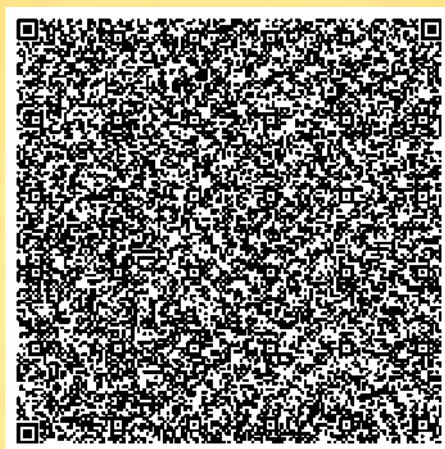
Добраться самостоятельно можно рейсовым автобусом Орша-Межево. Общая протяженность 4 км.

В Межево, агрогородке Оршанского района, стоит обязательно побывать. Здесь находятся руины усадьбы Любомирских-Лубенских и удивительный пейзажный парк. А неподалеку от Межево, возле деревни Черкасово, находится крупнейший в Оршанском районе могильник в 136 курганов.

Само название «Межево» произошло от слова «мяжа», то есть «граница». Возможно, именно здесь проходила граница между Великим Княжеством Литовским и Московским государством, Полоцким и Смоленским княжествами. Говорят также, что раньше деревня назвалась Константиновкой.

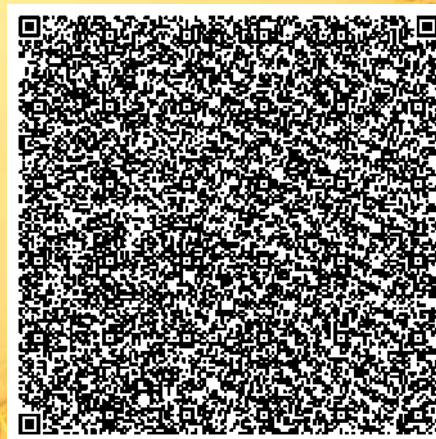
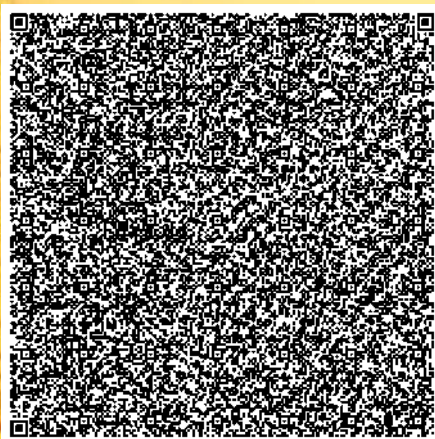
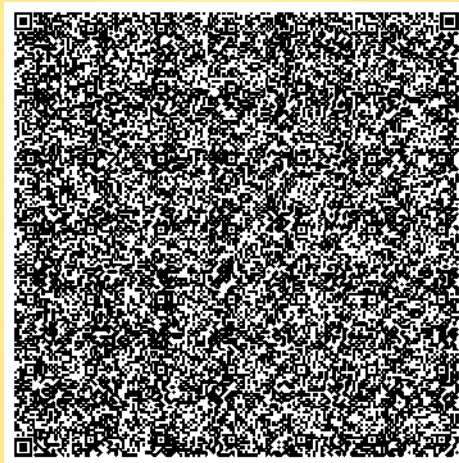
Впервые Межево упоминается в документах в 1501 году, когда дворянин Петр Фурса получил королевскую грамоту, чтобы содержать здесь двор с людьми и хозяйством. В качестве владельцев Межево упоминались и Сапегы, тогда деревня входила в состав Дубровенского графства.

УСАДЬБА ЛЮБОМИРСКИХ-ЛЮБЕНСКИХ
СЯДЗІБА ЛЮБАМІРСКІХ-ЛЮБЕНСКІХ
THE ESTATE OF THE LUBOMIRSKI-LUBENSKY



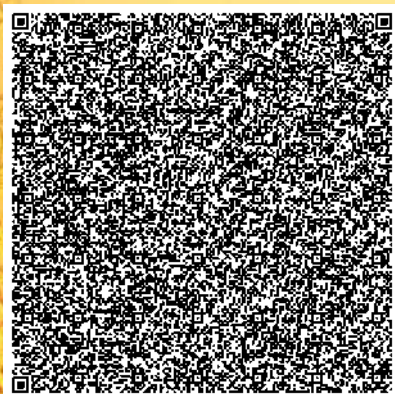
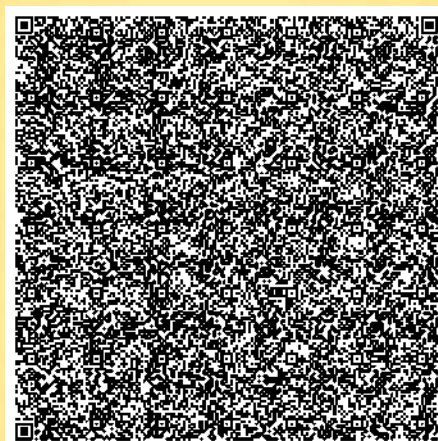


КАМЕННЫЙ КРЕСТ
КАМЕНИ КРЫЖ
STONE CROSS



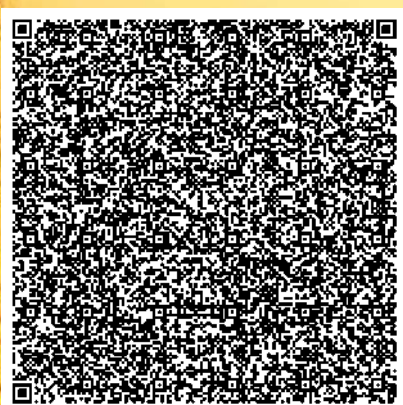
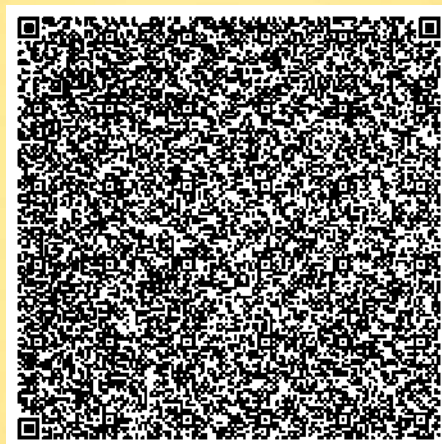


**ПОКРОВСКАЯ ЦЕРКОВЬ
ПАКРОЎСКАЯ ЦАРКВА
POKROVSKAYA CHURCH**



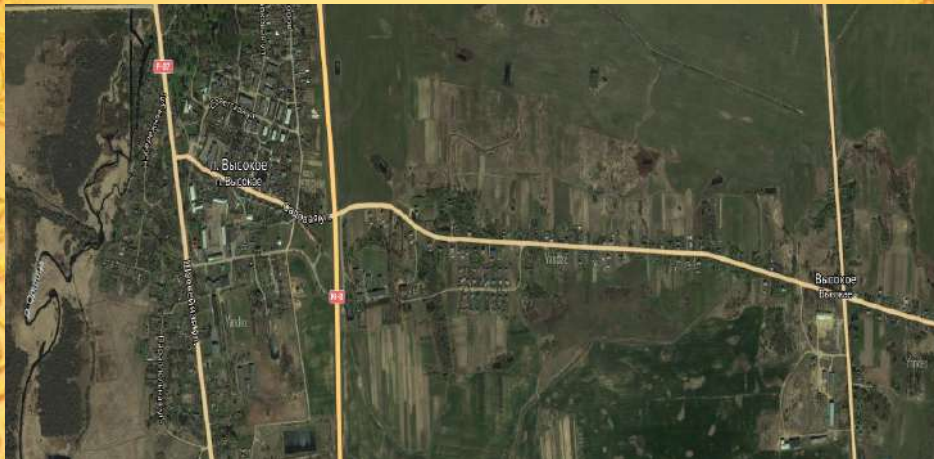


СТАРЫЙ ПАРК
СТАРЫ ПАРК
OLD PARK





**КАРТА-СХЕМА ЭКСКУРСИОННОГО
МАРШРУТА ПО НАСЕЛЕННОМУ ПУНКТУ
ВЫСОКОЕ**



Населенный пункт Высокое расположился на пересечении двух крупнейших транспортных магистралей. Добраться до него можно рейсовым автобусом Орша-Ореховск или маршрутным такси.

Если Усадьба пана Макшицкого, дом, который он построил для своего сына, и панский парк, расположены в относительной близости друг от друга, то Алексеевская церковь и старое немецкое кладбище расположено в 5км от них.

Общая протяженность маршрута 5,5км.

Высокое стоит на реке Оршица, на месте пересечения двух крупнейших автомагистралей нашей страны Минск – Москва и Санкт-Петербург - Одесса. Еще в XIX-начале XX века это был центр волости Оршанского уезда. В 1910 году здесь насчитывалось 92 двора, 623 жителя. Было здесь свое известковое производство и больница, волость славилась и обувным промыслом. В XIX веке Высокое знали благодаря бумажной фабрике, действовавшей в 1828 -1885 гг, до наших дней не сохранилось. В описании, датированном 1850-ым годом, сказано, что местную продукцию сбывали здесь в основном в Ригу и по разным ярмаркам, а материалы (Купоросное масло, марганец, соль, ветошь) покупали в других губерниях, а больше всего в Московской и Калужской.

«На фабрике имеются чугунные машины, медная и деревянная посуда. Мастер из русских вольный 1, вольнонаемных русских 3 человек, чернорабочих крепостных своего мужеска пола 140 человек, крепостных женска пола 120, всего 264 человек», — отрывок из описания фабрики в Высоком из книги А. Н. Шинкевича «Очерки о земле Оршанской».

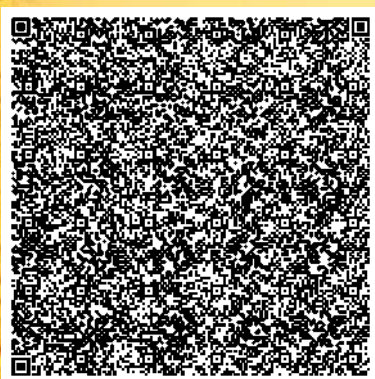
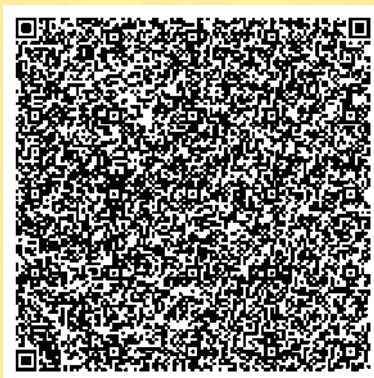
Усадыба пана Макшыцкага

Главная достопримечательность в Высоком — частично сохранившаяся усадыба XIX — XX века в стиле эклектики.

Сядзіба пана Макшыцкага

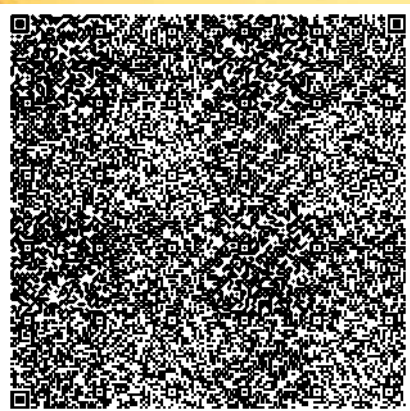
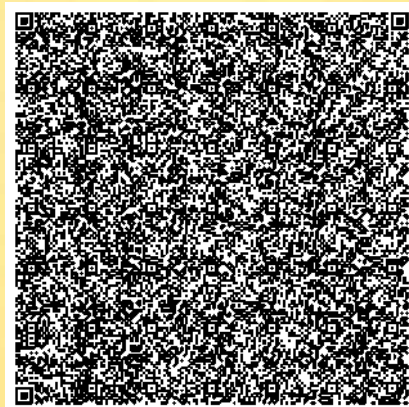
Галоўная славетасць ў Высокім — часткова захаваная сядзіба XIX — XX стагоддзя ў стылі эклектыкі.

The main landmark in Vysokoe is a partially preserved manor of the 19-20th centuries in eclecticism style

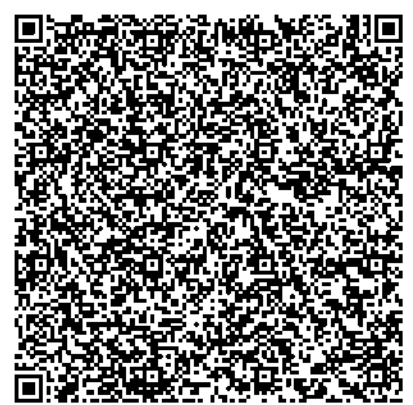










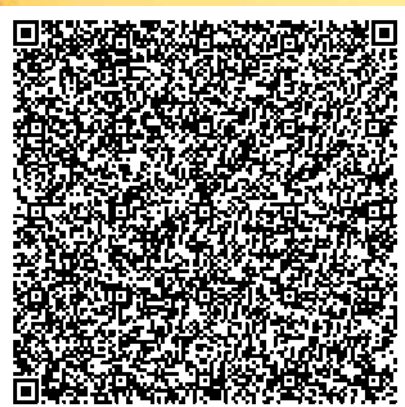
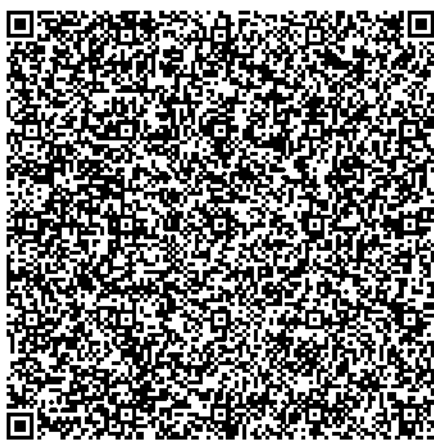




ИЛЬИНСКАЯ ЦЕРКОВЬ

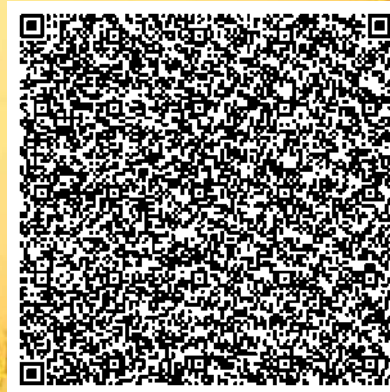
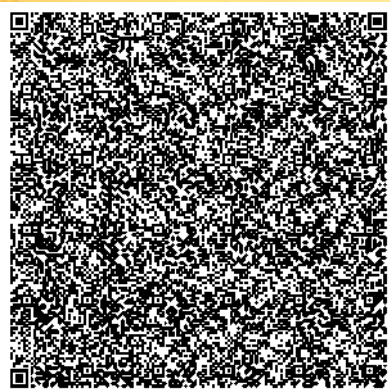
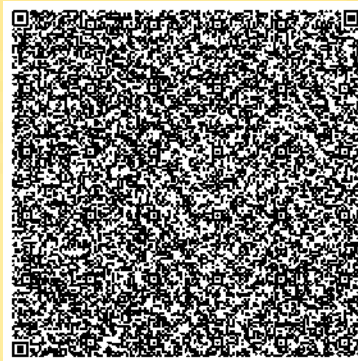
ІЛЬІНСКАЯ ЦАРКВА

ILYIN CHURCH





СТАРОЕ НЕМЕЦКОЕ КЛАДБИЩЕ
СТАРЫЯ НЯМЕЦКІЯ МОГІЛКІ
OLD GERMAN CEMETERY







**КАРТА-СХЕМА ЭКСКУРСИОННОГО
МАРШРУТА ПО НАСЕЛЕННОМУ ПУНКТУ
КРАПИВНО**



Главную достопримечательность этого населенного пункта сложно пропустить. Так как находится она прямо на Центральной улице.

Добраться самостоятельно можно на рейсовом автобусе Орша-Дубровно или Орша-Крапивно.

**КРАПИВНО
КАМЕННЫЙ ХРАМ ВО ИМЯ СВЯТОГО
БЛАГОВЕРНОГО КНЯЗЯ АЛЕКСАНДРА НЕВСКОГО
КРАПІЇНА.**

**КАМЕННИ ХРАМ У ІМЯ СВЯТОГА ДАБРАВЕРНАГА
КНЯЗЯ АЛЯКСАНДРА НЕЎСКАГА**

KRAPIVNO.

**STONE CHURCH IN THE NAME OF THE HOLY
PRINCE ALEXANDER NEVSKY**

